



COMMUNE DE
HOBSCHEID

**Heures d'ouverture
bureau communal**

Lundi:

de 8.00 à 12.00 et 13.00 à 19.00 h

Mardi, Jeudi et Vendredi:

de 8.00 à 12.00 et 13.00 à 17.00 h

Mercredi:

de 8.00 à 12.00 h, après-midi fermé

Hobscheid, petit bureau près du
bureau de Poste, ouvert tous les
mercredis de 10.30 à 12.00 h

Öffnungszeiten Gemeinde

Montag:

von 8.00-12.00 und 13.00-19.00 Uhr

Dienstag, Donnerstag und Freitag:

von 8.00-12.00 und 13.00-17.00 Uhr

Mittwoch:

von 8.00-12.00, Nachmittags geschlossen

Hobscheid, kleiner Gemeindesaal
bei der Post, Mittwochs
von 10.30-12.00 Uhr geöffnet

Tél.: 39 01 33 - 1

Fax: 39 01 33 - 209

Email

commune@hobscheid.lu

Internet

www.eischen.lu · www.hobscheid.lu

Permanence

du Service Technique en dehors
des heures d'ouverture normales:

Bereitschaftsdienst

des Technischen Dienstes
ausserhalb der normalen
Öffnungszeiten:

39 01 33 - 233

24h sur 24 / 7 jours sur 7

BULLETIN COMMUNAL

Février 2014

DÉMÉNAGEMENT de l'administration communale

UMZUG der Gemeindeverwaltung

à partir du

10 février 2014

ab dem

10. Februar 2014



à l'ancien

PRESBYTÈRE:

im ehemaligen

PFARRHAUS:



**28, rue de l'École
L-8473 Eischen**



année 2016

Jahr 2016



**NOUVELLE
MAIRIE**

**Place Denn
Eischen**



Présents :

S. HOFFMANN, bourgmestre, F. BOHLER, D. FREYMANN, échevins.
J. REINART, N. SCHORTGEN, C. WAGNER, A. METZGER,
N. BAILLET-WEILER, R. STEFFEN, conseillers;
P. REISER, secrétaire communal.

Excusés :

G. ROBERT, Ch. BOULANGER-HOFFMANN, conseillers.

Construction d'une nouvelle maison communale - Vote de l'avant-projet

Le conseil communal approuve les plans et le devis de l'avant-projet détaillé de la construction de la nouvelle maison communale. Après démolition de l'immeuble existant, le nouveau bâtiment sera construit au même endroit, dans le centre du village. Le coût de ce projet, élaboré par le bureau d'architecture Romain Schmiz, s'élève à 2.645.000 €. La subvention de la part de l'État devrait être de l'ordre de grandeur de 650.000 €.

L'immeuble représente par son volume un bel pendant au centre culturel Jean Wolff. A côté des bureaux de l'administration communale, le projet prévoit toujours un bureau de la Poste dans le nouveau bâtiment. Le distributeur de billets sera transféré sur la place Denn en face de la nouvelle mairie. Les travaux de démolition du bâtiment existant débuteront en mars 2014.

Transfert temporaire de la maison communale

En raison des travaux mentionnés ci-dessus, la maison communale est transférée à partir de prévisiblement février/mars 2014 dans l'ancien presbytère et l'ancienne école des filles à Eischen.

Approbation d'une convention avec le Ministère de la Famille (mise à disposition du presbytère de Hobscheid)

Le conseil communal approuve la convention conclue avec le Ministère de la Famille pour l'hébergement de demandeurs de protection internationale. Depuis le 1^{er} septembre 2013, deux familles logent dans l'ancien presbytère à Hobscheid.

Enseignement musical 2013-2014

A l'instar des années précédentes, l'enseignement musical est confié à l'Union Grand-Duc Adolphe (UGDA) (gestion des cours, solfège, personnel enseignant, ...). L'organisation scolaire élaborée par l'UGDA en collaboration avec l'administration communale est unanimement approuvée par le conseil communal. Le budget de fonctionnement se chiffrera à un total de 145.000 €. 107 élèves sont inscrits à l'école de musique pour l'année scolaire 2013-2014.

Modifications budgétaires

Le conseil communal accepte unanimement des modifications budgétaires d'un montant total de 186.000 €. Ces adaptations consistent en l'augmentation de certains crédits budgétaires, à savoir :

Libellé	Augmentation
Canalisation - Services d'entretien et de réparation du réseau	+ 21.000 €
Projet rue d'Eischen à Hobscheid	+ 147.000 €
Frais électoraux - Indemnités pour les membres des bureaux de vote	15.000 € (nouvelle création)
Frais électoraux - Fournitures pour les bureaux de vote et frais divers	3.000 € (nouvelle création)

Titres de recette

Le conseil communal signe 64 titres de recettes d'un montant total de 3.946.019,75 €.

Questions au Collège Echevinal / Communications

Le bourgmestre répond au nom du collège échevinal à diverses questions des conseillers et informe sur des sujets d'actualité.

Nomination d'un rédacteur communal

Le conseil communal nomme, à huis clos, Monsieur Daniel Jost de Steinfort au poste vacant de rédacteur communal pour les besoins du secrétariat communal.

Gemeinderatssitzung vom 2. August 2013 (Auszüge)

Anwesend :

S. HOFFMANN, Bürgermeister, F. BOHLER, D. FREYMANN, Schöffen.
J. REINART, N. SCHORTGEN, C. WAGNER, A. METZGER,
N. BAILLET-WEILER, R. STEFFEN, Räte;
P. REISER, Gemeindesekretär.

Entschuldigt :

G. ROBERT, Ch. BOULANGER-HOFFMANN, Räte.

Bau eines neuen Gemeindehauses - Abstimmung über das Vorprojekt

Der Gemeinderat genehmigt die Pläne und den Kosten-voranschlag des detaillierten Vorprojektes zum Bau des

neuen Gemeindehauses. Nach dem Abriss des bestehenden Gebäudes wird das neue Gemeindehaus auf der gleichen Stelle im Dorfczentrum errichtet. Die Kosten dieses vom Architektenbüro Romain Schmiz ausgearbeiteten Projektes belaufen sich auf 2.645.000 €. Der finanzielle Zuschuss des Staates wird sich auf ungefähr 650.000 € belaufen.

Das Gebäude stellt mit seinem Volumen ein passendes Gegenstück zum Kulturzentrum Jean Wolff dar. Neben den Büros der Gemeindeverwaltung ist nach wie vor ein Postschalter im neuen Gebäude vorgesehen. Der Geldautomat wird gegenüber dem neuen Gemeindehaus auf die Place Denn verlegt werden. Die Abrissarbeiten des bestehenden Gebäudes sollen im März 2014 beginnen.

Zeitliche Verlegung des Gemeindehauses

Aufgrund der zuvor beschriebenen Arbeiten wird das Gemeindehaus in das ehemalige Pfarrhaus und die ehemalige Mädchenschule in Eischen verlegt werden, dies voraussichtlich ab Februar/März 2014.

Genehmigung einer Konvention mit dem Familienministerium (Vermietung des Pfarrhauses in Hobscheid)

Der Gemeinderat genehmigt die mit dem Familienministerium abgeschlossene Konvention betreffend die Unterbringung von Flüchtlingen. Seit dem 1. September 2013 bewohnen 2 Familien das ehemalige Pfarrhaus in Hobscheid.

Musikschule 2013-2014

Wie in den vergangenen Jahren wird der Union Grand-Duc Adolphe (UGDA) der Musikunterricht (Organisation der Kurse, Notenlehre, Lehrpersonal, ...) zugesprochen. Die von der UGDA in Zusammenarbeit mit der Gemeindeverwaltung ausgearbeitete Schulorganisation wird einstimmig vom Gemeinderat genehmigt. Die Funktionskosten belaufen sich auf 145.000 €. 107 Schüler sind für das Schuljahr 2013-2014 für den Musikunterricht eingeschrieben.

Anpassungen im Haushaltsplan

Einstimmig gewährt der Gemeinderat Anpassungen von 186.000 € im Haushaltsplan. Diese Anpassungen bestehen aus Erhöhungen verschiedener Kredite, und zwar:

Beschreibung	Erhöhung
Kanalisation - Unterhalt und Reparieren der Leitungen	+ 21.000 €
Projekt rue d'Eischen in Hobscheid	+ 147.000 €
Wahlen - Entschädigungen an die Mitglieder der Wahlbüros	15.000 € (<i>neuer Artikel</i>)
Wahlen - Material für die Wahlbüros und Verschiedenes	3.000 € (<i>neuer Artikel</i>)

Einnahmebelege

Der Gemeinderat unterzeichnet 64 Einnahmebelege in Höhe von 3.946.019,75 €.

Fragen an den Schöffenrat / Mitteilungen

Der Bürgermeister beantwortet im Namen des Schöffenrates die Fragen der Gemeinderäte und gibt Informationen zu laufenden Arbeiten und Vorhaben der Gemeinde.

Ernennung eines Redakteurs

Unter Ausschluss der Öffentlichkeit ernennt der Gemeinderat Herrn Daniel Jost aus Steinfurt auf den vakanten Redakteur-Posten für das Gemeindesekretariat.

Séance du conseil communal du 13 septembre 2013 (extraits)

Présents :

S. HOFFMANN, bourgmestre; F. BOHLER, D. FREYMANN, échevins;
J. REINART, G. ROBERT, N. SCHORTGEN, Ch. BOULANGER-HOFFMANN, C. WAGNER, A. METZGER, N. BAILLET-WEILER, R. STEFFEN, conseillers;
P. REISER, secrétaire communal.

Plan de gestion forestier 2014 (présenté par Monsieur Tom Plier, préposé forestier)

A l'instar des années précédentes, le conseil communal est appelé à se prononcer au sujet du plan de gestion des forêts communales établi par l'Administration des Eaux et Forêts.

Le conseil communal, à l'unanimité des voix, arrête le plan de gestion de l'exercice 2014 avec des dépenses de 213.200 € par rapport à des recettes de 251.200 €.

Trois coupes seront effectuées aux lieux-dits « Kindel », « Rommebiarg » et « Op der Waasserbaach ».

Fusion éventuelle avec la commune de Septfontaines – Conclusions et suites des discussions menées

Le bourgmestre fait l'état des discussions et démarches entreprises dans le dossier de l'éventuelle fusion avec la commune de Septfontaines:

En décembre 2012 les conseils communaux de Hobscheid et de Septfontaines avaient mandaté leurs collègues échevinaux

respectifs d'analyser les opportunités et avantages à tirer d'une éventuelle fusion des deux communes.

L'analyse détaillée (population, sociologie, ressources financières, équipements, état des infrastructures, organisation de l'enseignement et des activités périscolaires, écologie et tourisme, ...) a été présentée et discutée lors d'une réunion de travail conjointe des deux conseils en juillet 2013.

Les conclusions de l'analyse ont par ailleurs été exposées par les deux collègues échevinaux au Ministre de l'Intérieur et à la Grande Région lors d'une réunion de travail en date du 4 juin 2013. Le Ministre y a confirmé son soutien au projet de fusion.

L'analyse conclut à des avantages évidents pour les deux communes: organisation plus rationnelle et services plus efficaces pour tous les citoyens, position plus forte pour développer notre belle région de la vallée de l'Eisch, avantages financiers, dont notamment une dotation spéciale « fusion » de la part de l'État de l'ordre de 10 millions d'euros.

La dotation spéciale facilitera le financement de projets particulièrement onéreux:

- Réaménagement de la traversée de Hobscheid (aspects sécurité, limitation des nuisances du trafic, ...);
- Développement de l'infrastructure scolaire à Septfontaines de manière à pouvoir y accueillir tous les enfants de l'actuelle commune de Septfontaines, aujourd'hui partiellement scolarisés à Tuntange;
- Développement du projet de « logement encadré » pour personnes âgées à Eischen.

La commune fusionnée portera le nom « Gemeng Habscht », avec mairie à Eischen.

La fusion, si elle était décidée, deviendrait effective au 1^{er} janvier 2018.

A l'unanimité des voix, le conseil communal déclare officiellement son intention de fusionner, étant entendu que la décision définitive ne sera prise qu'après consultation de la population dans le cadre d'un référendum qui sera organisé en mai 2014 (parallèlement aux élections européennes).

Afin de permettre aux citoyens de se prononcer en connaissance de cause, les détails du projet de fusion seront communiqués dans des réunions d'information organisées dans chaque localité des deux communes, tout comme à travers une brochure explicative distribuée à tous les ménages.

Poubelles - Nouveau système de recyclage / de collecte verre et papier

Le conseil communal approuve le projet proposé par le collège échevinal d'introduire dans la commune des poubelles « bleues » (papier) et des poubelles « brunes » (verre), parallèlement aux poubelles noires et vertes existantes.

Les nouvelles poubelles tout comme leur vidage de porte à porte seront gratuits, dans la mesure où le coût s'y rapportant sera compensé par une économie au niveau des bulles de collecte actuellement en place (diminution du nombre de bulles, fréquence de vidange réduite). La commune se verra par ailleurs crédité du prix de vente des matériaux récoltés à travers les nouvelles poubelles.

Le conseil communal approuve à l'unanimité des voix le nouveau système, tant pour ses aspects de commodité que pour ses aspects écologiques (augmentation prévisible des volumes triés). Les poubelles, de différents volumes, pourront être commandées au moment donné sur base d'un formulaire qui sera distribué à tous les ménages. Le nouveau système deviendra opérationnel pour février/mars 2014.

Structures pour personnes âgées (logements encadrés) - décision de principe

Le conseil communal décide que le site de l'ancienne école primaire dans la rue du Bois à Eischen est à envisager comme endroit privilégié pour la réalisation d'un projet de structures pour personnes âgées.

Approbation d'une convention - Mise à disposition à temps partiel d'un fonctionnaire à la commune de Koerich

A l'unanimité des voix, le conseil communal approuve la convention conclue avec la commune de Koerich concernant la mise à disposition du nouveau fonctionnaire de l'administration communale de Hobscheid, M. Daniel Jost, précédemment engagé auprès de la commune de Koerich. Cette mise à disposition s'étendra du 1^{er} novembre 2013 au 31 décembre 2013 et permettra de clôturer certains dossiers pour lesquels Monsieur Jost était responsable à Koerich.

Location d'un appartement communal à Hobscheid

L'appartement communal, sis Grand-Rue à Hobscheid, actuellement vacant, est donné en location suite à un appel public à intéressés. Le locataire est choisi sur base de critères sociaux. Le loyer à payer est déterminé en fonction d'un barème fixé par règlement grand-ducal.

Administration générale: fixation des taux multiplicateurs de perception en matière d'impositions communales pour l'année 2014

A l'instar des années passées, le conseil communal fixe, à l'unanimité des voix, les taux de perception en matière d'impôt foncier pour 2014 (pas de changement par rapport à 2013), comme suit :
Taux A (Propriétés agricoles): 300%, Taux B1 (Constructions industrielles ou commerciales): 445%, Taux B2 (Constructions à usage mixte): 300%, Taux B3 (Constructions à autre usage): 160%, Taux B4 (Maisons unifamiliales, maisons de rapport): 160%, Taux B5 (Immeubles non bâtis autres que les terrains à bâtir à des fins d'habitation): 300%, Taux B6 (Terrains à bâtir à des fins d'habitation): 300%.

En ce qui concerne l'impôt commercial, le taux multiplicateur pour l'année 2014 est fixé à 300% (même taux que 2013).

Divers

Les plans relatifs aux infrastructures dans le lotissement « Grenzgarten » dans la rue d'Eischen à Hobscheid sont approuvés à l'unanimité des voix par le conseil communal.

Gemeinderatssitzung vom 13. September 2013 (Auszüge)

Anwesend :

S. HOFFMANN, Bürgermeister; F. BOHLER, D. FREYMAN, Schöffen;
J. REINART, G. ROBERT, N. SCHORTGEN, Ch. BOULANGER-HOFFMANN, C. WAGNER, A. METZGER, N. BAILLET-WEILER, R. STEFFEN, Räte;

P. REISER, Gemeindesekretär.

Hau- und Fällungsplan (vorgestellt von Herrn Tom Plier, Förster)

Alljährlich muss der Gemeinderat über den Hau- und Fällungsplan für Gemeindewälder abstimmen, welcher von der Naturverwaltung ausgearbeitet wird.

Einstimmig genehmigt der Gemeinderat den Hau- und Fällungsplan für das Jahr 2014 mit Ausgaben von 213.200 € gegenüber Einnahmen von 251.200 €.

3 Fällungen werden in den Orten „Kindel“, „Rommebiërg“ und „Op der Waasserbaach“ vorgenommen.

Eventuelle Fusion mit der Gemeinde Simmern - Schlussfolgerungen und Folgen der geführten Diskussionen

Der Bürgermeister legt den Stand der Gespräche und der unternommenen Schritte im Rahmen der geplanten Fusion mit der Gemeinde Simmern dar:

Im Dezember 2012 gaben die Gemeinderäte von Hobscheid und Simmern ihren jeweiligen Schöffenräten den Auftrag die Möglichkeiten und Vorteile, welche sich aus einer eventuellen Fusion ergeben würden, zu analysieren.

Die detaillierte Analyse (Einwohner, Soziologie, Finanzlage, Einrichtungen, Zustand der Infrastrukturen, Schulwesen und ausserschulische Angebote, Umweltschutz und Tourismus,...) wurde anlässlich einer gemeinsamen Arbeitssitzung der beiden Gemeinderäte im Juli 2013 vorgetragen und besprochen.

Die Schlussfolgerungen der Analyse wurden ihrerseits dem Innenminister in einer Arbeitssitzung am 4. Juni 2013 von den beiden Schöffenräten vorgetragen.

Aus der Analyse ergeben sich klare Vorteile für beide Gemeinden: rationellere Organisation und effizientere Dienstleistungen für alle Bürger, stärkere Position zur Entwicklung unserer schönen Gegend des Eisch-Tals, finanzielle Vorteile, davon hauptsächlich ein spezieller „Fusions“-Zuschuss vom Staat in Höhe von etwa 10 Millionen Euro.

Diese spezielle Dotierung wird die Finanzierung von speziellen und kostenspieligen Projekten erleichtern:

- Instandsetzung der vielbefahrenen Durchfahrtsstrasse in Hobscheid (Sicherheitsmassnahmen, Limitierung der Belastung durch den Verkehr,...);
- Ausbau der Schulinfrastruktur in Simmern im Sinne, dass alle Kinder der aktuellen Gemeinde Simmern, welche heute teilweise in Tüntingen zur Schule gehen, die Schule in Simmern besuchen können;
- Ausarbeitung des Projektes „betreutes Wohnen“ für ältere Menschen in Eischen.

Die Fusionsgemeinde wird den Namen „Gemeng Habscht“ tragen, mit Sitz des Gemeindehauses in Eischen.

Würde die Fusion beschlossen, träte sie am 1. Januar 2018 in Kraft.

Einstimmig erklärt der Gemeinderat offiziell seinen Entschluss eine Fusion anzugehen, unter Vorbehalt, dass der entgeltliche Entschluss erst getroffen wird, nachdem die Einwohner sich diesbezüglich im Rahmen eines Referendums, welcher im Mai 2014 (zeitgleich mit den Europawahlen) stattfinden wird, ausgesprochen haben.

Um es den Einwohnern zu ermöglichen sich in voller Kenntnis zu diesem Projekt zu äussern, werden die Details des Fusionsprojektes in Informationsversammlungen, welche in allen Ortschaften der beiden Gemeinden stattfinden werden, und über eine an alle Haushalte verteilte Broschüre mit Erklärungen erläutert.

Mülltonnen - neues Recyclingsystem / Sammlung von Glas und Papier

Der Gemeinderat genehmigt das vom Schöffenrat vorgelegte Projekt zur Einführung von blauen (Papier) und braunen (Glas) Mülltonnen, dies zusätzlich zu den bestehenden schwarzen und grünen Tonnen.

Die neuen Mülltonnen sowie ihre Entleerung von Tür zu Tür sind kostenlos, dies in Anbetracht dessen, dass die diesbezüglichen Kosten sich durch Einsparungen der aktuellen Abfallcontainer (weniger Container und weniger häufige

Entleerung) ausgleichen. Des Weiteren bezieht die Gemeinde Einnahmen durch den Verkauf der durch die neue Sammlungen erhaltenen Abfallmaterialien.

Der Gemeinderat genehmigt einstimmig dieses neue System, sowohl aus praktischen Gründen wie auch aus ökologischen Gründen (voraussichtliche Steigerung der Mülltrennung).

Die Mülltonnen, mit unterschiedlichen Volumen, können zum gegebenen Zeitpunkt mittels eines Formulars, welches an alle Haushalte verteilt werden wird, beantragt werden. Das neue System tritt gegen Februar/März 2014 in Kraft.

Struktur für ältere Personen (betreutes Wohnen) - prinzipieller Beschluss

Der Gemeinderat beschliesst, dass der Komplex der ehemaligen Primärschule in der rue du Bois in Eischen als bevorzugter Ort zur Realisierung einer Struktur für ältere Personen zu betrachten ist.

Genehmigung einer Konvention - zeitliche Zurverfügungstellung eines Beamten an die Gemeinde Koerich

Einstimmig genehmigt der Gemeinderat die Konvention mit der Gemeinde Koerich betreffend die Zurverfügungstellung des neuen Beamten der Gemeindeverwaltung Hobscheid, Herrn Daniel Jost, der zuvor bei der Gemeinde Koerich angestellt war. Diese Maßnahme läuft vom 1. November 2013 bis zum 31. Dezember 2013 und ermöglicht es gewisse Vorgänge, für die Herr Jost in Koerich zuständig war, abzuschliessen.

Vermietung einer Wohnung in Hobscheid

Die zurzeit freistehende Wohnung der Gemeinde gelegen in der Grand-Rue in Hobscheid wird nach einem öffentlichen Aufruf an Interessenten, vermietet. Der Mieter wird aufgrund von sozialen Kriterien gewählt. Die zu zahlende Miete wird gemäß einer durch großherzogliches Reglement festgelegten Tabelle bestimmt.

Verwaltung: Festsetzung der Hebesätze im Bereich der Gemeindesteuern für das Jahr 2014

Wie in den vergangenen Jahren setzt der Gemeinderat einstimmig die Hebesätze der Grundsteuer für das Jahr 2014 (keine Änderungen gegenüber dem Jahr 2013) wie folgt fest:

Satz A (landwirtsch. Besitz): 300%, Satz B1 (Industrie- oder Geschäftsgebäude): 445%, Satz B2 (Gebäude zu gemischten Zwecken): 300%, Satz B3 (Gebäude zu anderen Zwecken): 160%, Satz B4 (Einfamilienhäuser und Mehrfamilienhäuser): 160%, Satz B5 (nicht bebaute Grundstücke andere als Bauland für Wohnzwecke): 300%, Satz B6 (Bauland für Wohnzwecke): 300%.

Betreffend die Gewerbesteuer wurde der Hebesatz für das Jahr 2014 auf 300% festgelegt (gleicher Satz wie für das Jahr 2013).

Verschiedenes

Die Pläne betreffend die Infrastrukturen in der Wohnsiedlung „Grenzgarten“ in der rue d'Eischen in Hobscheid werden einstimmig vom Gemeinderat genehmigt.

Présents :

S. HOFFMANN, bourgmestre; F. BOHLER, D. FREYMANN, échevins.

J. REINART, G. ROBERT, N. SCHORTGEN, Ch. BOULANGER-HOFFMANN, A. METZGER, N. BAILLET-WEILER, R. STEFFEN, conseillers;

P. REISER, secrétaire communal.

Excusés :

C. WAGNER, conseiller.

Occupation d'un poste d'ingénieur au Service Technique: Nomination (huis clos)

Le conseil communal nomme Monsieur Paulo Patricio d'Esch-sur-Alzette en tant qu'ingénieur diplômé au sein du service technique communal (entrée en service le 1^{er} janvier 2014).

Maison des Générations (ancienne école, Grand-Rue) à Hobscheid - Approbation du projet (vote définitif)

L'avant-projet détaillé de construction de la « Maison des Générations », élaboré par le bureau d'architecture Marc Dieschbourg de Luxembourg, est approuvé unanimement par le conseil communal.

Le coût total du projet s'élève à 2.041.126,99 €. Les travaux commenceront en 2014.

Adhésion de la ville de Diekirch et de la commune de Mertzig au syndicat intercommunal SIGI

Le conseil communal approuve l'adhésion de la ville de Diekirch et de la commune de Mertzig au syndicat intercommunal de gestion informatique (SIGI). La loi sur les syndicats prévoit que pour qu'une nouvelle commune puisse devenir membre d'un syndicat, toutes les communes actuellement membres doivent approuver l'adhésion en question.

Demandes de subsides - Associations locales et non-locales

Les subsides extraordinaires suivants sont accordés unanimement par le conseil :

- 250 € au « Foyer de la Femme Hobscheid » pour l'organisation de cours de gymnastique,
- 250 € pour le 50^e anniversaire de l'association « Amiperas Luxembourg ».

Titres de recette

Le conseil communal signe 29 titres de recettes pour un montant total de 1.558.133,27 €.

Questions au Collège Echevinal / Communications

Le bourgmestre répond au nom du collège échevinal à diverses questions des conseillers et informe sur des sujets d'actualité.

Gemeinderatssitzung vom 7. Oktober 2013 (Auszüge)

Anwesend :

S. HOFFMANN, Bürgermeister; F. BOHLER, D. FREYMANN, Schöffen.

J. REINART, G. ROBERT, N. SCHORTGEN, Ch. BOULANGER-HOFFMANN, A. METZGER, N. BAILLET-WEILER, R. STEFFEN, Räte.

P. REISER, Gemeindesekretär.

Entschuldigt :

C. WAGNER, Rat.

Besetzung eines Ingenieursposten im technischen Dienst: Ernennung (Ausschluss der Öffentlichkeit)

Der Gemeinderat ernennt Herrn Paulo Patricio aus Esch-sur-Alzette auf den freien Posten des Diplomingenieurs im technischen Dienst (Dienstantritt am 1. Januar 2014).

Mehrgenerationenhaus (ehemalige Schule, Grand-Rue) in Hobscheid - Genehmigung des Projektes (definitive Abstimmung)

Das vom Architektenbüro Marc Dieschbourg aus Luxemburg ausgearbeitete Vorprojekt zum Bau eines „Mehrgenerationenhauses“ wird einstimmig vom Gemeinderat genehmigt.

Die Gesamtkosten des Projektes belaufen sich auf 2.041.126,99 €. Die Arbeiten beginnen im Jahr 2014.

Beitritt der Stadt Diekirch und der Gemeinde Mertzig in das interkommunale Syndikat SIGI

Der Gemeinderat gewährt den Beitritt der Stadt Diekirch und der Gemeinde Mertzig in das interkommunale Informatiksyndikat SIGI. Damit eine Gemeinde Mitglied in einem Syndikat werden kann, sieht das Gesetz über die Syndikate vor, dass alle aktuellen Mitgliedsgemeinden diesen Beitritt genehmigen müssen.

Subsidien – lokale und auswärtige Vereine

Folgende aussergewöhnliche Subsidien wurden einstimmig vom Gemeinderat zugesprochen:

- 250 € für „Foyer der la femme Hobscheid“ zur Organisation von Gymnastikkursen;
- 250 € anlässlich des 50. Bestehensjahres der Vereinigung „Amiperas Luxembourg“.

Einnahmebelege

Der Gemeinderat unterschreibt 29 Einnahmebelege in Höhe von 1.558.133,27 €.

Fragen an den Schöffenrat / Mitteilungen

Der Bürgermeister beantwortet im Namen des Schöffenrates die Fragen der Gemeinderäte und gibt Informationen zu laufenden Arbeiten und Vorhaben der Gemeinde.

Présents :

S. HOFFMANN, bourgmestre; F. BOHLER, D. FREYMANN, échevins;
J. REINART, G. ROBERT, N. SCHORTGEN, Ch. BOULANGER-HOFFMANN, C. WAGNER, A. METZGER, N. BAILLET-WEILER, R. STEFFEN, conseillers;
P. REISER, secrétaire communal.

Budget 2014 de l'administration communale (+ budget rectifié 2013)

A l'unanimité des voix, le conseil communal arrête tant le budget rectifié de l'exercice 2013 que le budget de l'exercice 2014 (plus de détails aux pages 10-11 du présent bulletin).

Construction d'une nouvelle maison communale - Vote du projet définitif

Le conseil communal approuve unanimement le projet définitif de construction de la nouvelle mairie, ceci au devis total de 2.645.000 € TTC (hors démolition, mobilier, aménagements extérieurs). Les travaux de démolition de l'actuelle maison communale débuteront vers mars 2014. A rappeler que les bureaux de l'administration communale seront transférés dans l'ancien presbytère à Eischen pour la durée des travaux (plus ou moins 2 ans).

Echange de terrains entre la fabrique d'église de Hobscheid et d'une personne privée (avis du conseil communal)

Le conseiller Camille Wagner quitte la table des délibérations en conformité à l'article 20 de la loi communale.

Unaniment, le conseil communal émet un avis favorable quant à un échange de terrains entre la fabrique d'église de Hobscheid et la dame Nicole Wagner de Hobscheid, concernant des terrains sis à Hobscheid.

Budget 2013 et 2014 de l'office social régional de Steinfort

A l'unanimité des voix, le conseil communal approuve le projet du budget rectifié 2013 et du budget 2014 de l'office social régional de Steinfort sous condition que le conseil d'administration dudit office social reverra deux articles budgétaires qui, du fait de leur montant, ne sont pas subsidiés entièrement à raison de 50% par l'État ce qui entraîne une augmentation de la participation des 5 communes membres (en général, le déficit des offices sociaux est pris en charge à raison de 50% tant par l'État que par les communes).

La participation financière de la commune de Hobscheid relatif au fonctionnement de l'office social régional de Steinfort (ordinaire et extraordinaire) s'élève à 39.397,25 € pour l'année 2014.

Office social régional:

Nomination d'un représentant de la commune

Suite à l'instauration de l'office social régional de Steinfort avec les communes de Hobscheid, Steinfort, Koerich, Septfontaines et Garnich avec effet au 1^{er} janvier 2011, les 5 communes membres sont représentées par un délégué respectif au conseil d'administration de cet office social dont la moitié des mandats

expire après le terme de trois ans, à savoir au 31 décembre 2013. Suite à un tirage au sort prévu par la loi organisant l'aide social, l'actuel représentant de la commune de Hobscheid, Monsieur Willy Zimmer, est membre sortant du conseil d'administration avec échéance de son mandat au 31 décembre 2013.

Suite à un appel public aux candidatures lancé au mois de décembre 2013 pour ce poste devenant vacant, Monsieur Willy Zimmer a reposé sa candidature (candidature unique). Monsieur Zimmer est nommé, par vote secret et à l'unanimité, comme représentant de la commune de Hobscheid au sein du conseil d'administration de l'office social régional de Steinfort.

Questions au Collège Echevinal / Communications

Le bourgmestre répond au nom du collège échevinal à diverses questions des conseillers et informe sur des sujets d'actualité.

Subsides

Le conseil communal fixe unanimement les subventions ordinaires à accorder aux associations locales pour l'année 2013.

A côté des subsides ordinaires, le conseil communal accorde à l'unanimité des voix un subside extraordinaire de 625 € au « Badminton Club Hobscheid 89 » à l'occasion de son 25^e anniversaire en l'année 2014.

Divers

Le bourgmestre informe les membres du conseil communal d'une demande du Ministère de l'Agriculture, de la Viticulture et du Développement rural de participer au programme « Lait à l'école 2013/14 ». Comme un tel projet est déjà en place depuis des années dans la commune de Hobscheid en collaboration avec l'épicerie locale et en vue de soutenir les commerçants locaux, il est retenu de ne pas changer de système.

Dans le cadre des élections à la Chambre de Commerce en l'année 2014, le conseil communal est appelé à désigner un local dans lequel les listes électorales afférentes doivent être déposées à l'inspection du public durant la période du 11 au 21 janvier 2014. A l'unanimité des voix, le conseil communal désigne la maison communale à Eischen pour le dépôt à l'inspection du public desdites listes électorales.

Anwesend :

S. HOFFMANN, Bürgermeister; F. BOHLER, D. FREYMAN, Schöffen;
J. REINART, G. ROBERT, N. SCHORTGEN, Ch. BOULANGER-
HOFFMANN, C. WAGNER, A. METZGER, N. BAILLET-WEILER,
R. STEFFEN, Räte;
P. REISER, Gemeindesekretär.

Haushaltsplan 2014 der Gemeindeverwaltung (+ berichtiger Haushaltsplan 2013)

Einstimmig genehmigt der Gemeinderat sowohl den berichtigten Haushaltsplan 2013 als auch den Haushaltsplan für das Rechnungsjahr 2014 (weitere Details auf den Seiten 10 und 11 in dieser Ausgabe).

Bau eines neuen Gemeindehauses - Abstimmung über das definitive Projekt

Der Gemeinderat genehmigt einstimmig das definitive Projekt zum Bau eines neuen Gemeindehauses, dies zum Preis von 2.645.000 €. Nichtinbegriffen sind hierbei die Kosten für die Abrissarbeiten, das Mobiliar und die äusseren Umgestaltungen. Die Abrissarbeiten des bestehenden Gemeindehauses werden gegen März 2014 beginnen. Zur Erinnerung, die Büros der Gemeindeverwaltung werden während dieser Arbeiten, für die geschätzte Dauer von 2 Jahren, in das ehemalige Pfarrhaus in Eischen verlegt werden.

Tausch eines Grundstücks zwischen der Kirchenfabrik von Hobscheid und einer Privatperson (Gutachten des Gemeinderates)

Rat Camille Wagner verlässt den Beratungstisch gemäß Artikel 20 des Gemeindegesetzes.

Einstimmig stellt der Gemeinderat ein positives Gutachten zum Tausch von Grundstücken, gelegen in Hobscheid, zwischen der Kirchenfabrik Hobscheid und Frau Nicole Wagner aus Hobscheid aus.

Haushaltsplan 2013 und 2014 des regionalen Sozialamtes Steinfurt

Der Gemeinderat genehmigt einstimmig den berichtigten Haushaltsplan 2013 und den Haushaltsplan 2014 des regionalen Sozialamtes Steinfurt, dies unter der Bedingung, dass der Verwaltungsrat des besagten Sozialamtes 2 Haushaltsartikel überprüft, welche, aufgrund der Höhe ihrer Kredite, nicht vollständig zu 50% vom Staat bezuschusst werden. Dies führt zu einer erhöhten finanziellen Beteiligung der 5 Mitgliedsgemeinden (allgemein wird das Defizit der Sozialämter jeweils zu 50% sowohl vom Staat als auch von den Gemeinden getragen).

Die finanzielle Beteiligung der Gemeinde Hobscheid an den Funktionskosten (ordentliche und ausserordentliche Kosten) des regionalen Sozialamtes Steinfurt belaufen sich für das Jahr 2014 auf 39.397,25 €.

Regionales Sozialamt:

Ernennung eines Vertreters der Gemeinde

Infolge der Einführung des regionalen Sozialamtes Steinfurt mit den Gemeinden Hobscheid, Steinfurt, Koerich, Simmern und Garnich ab dem 1. Januar 2011, sind die 5 Mitgliedsgemeinden jeweils durch einen Vertreter im Verwaltungsrat dieses Sozialamtes vertreten wobei die Hälfte dieser Mandate nach 3 Jahren abläuft, also am 31. Dezember 2013. Infolge einer vom Gesetz über die Sozialhilfe vorgesehenen Auslosung ist der Vertreter der Gemeinde Hobscheid, Herrn Willy Zimmer, austretendes Mitglied des Verwaltungsrates mit Wirkung auf den 31. Dezember 2013.

Nach einem öffentlichen Bewerbungsauftrag im Dezember 2013 für diesen frei werdenden Posten, hat Herr Willy Zimmer erneut seine Kandidatur gestellt (einzige Kandidatur). Herr Zimmer wird einstimmig und durch geheime Abstimmung als Vertreter der Gemeinde Hobscheid in den Verwaltungsrat des regionalen Sozialamtes Steinfurt genannt.

Fragen an den Schöffenrat / Mitteilungen

Der Bürgermeister beantwortet im Namen des Schöffenrates die Fragen der Gemeinderäte und gibt Informationen zu laufenden Arbeiten und Vorhaben der Gemeinde.

Subsidien

Der Gemeinderat setzt die gewöhnlichen Subsidien für das Jahr 2013 an die Lokalvereine fest.

Neben den gewöhnlichen Subsidien gewährt der Gemeinderat dem „Badminton Club Hobscheid 89“ ein aussergewöhnliches Subsid von 625 €, anlässlich seines 25. Jubiläums im Jahre 2014.

Verschiedenes

Der Bürgermeister informiert die Mitglieder des Gemeinderates über die Anfrage des Agrar-, Weinbau- und Landentwicklungsministeriums sich am Programm „Lait à l'école 2013/14“ (Milch in der Schule) zu beteiligen. Da ein derartiges Projekt bereits seit Jahren in der Gemeinde besteht, dies in Zusammenarbeit mit dem lokalen Lebensmittelgeschäft, und im Hinblick die lokalen Geschäftsleute weiterhin zu unterstützen, wird beschlossen das bestehende System nicht zu ändern.

Im Rahmen der Wahlen für die Handelskammer im Jahre 2014 ist der Gemeinderat verpflichtet eine Lokal zu bestimmen, in welchem die diesbezüglichen Wählerlisten zur öffentlichen Einsichtnahme in der Zeit vom 11. bis 21. Januar 2014 aufliegen. Einstimmig bestimmt der Gemeinderat das Gemeindehaus in Eischen in welchem besagte Listen zur öffentlichen Einsichtnahme aufliegen.

Vente de bois de chauffage / Brennholzverkauf

Les commandes de bois de chauffage (**hêtre**) peuvent être introduites jusqu'au **25 février 2014** auprès

de l'administration communale:

Tél.: 39 01 33 1

guichet@hobscheid.lu

Le prix par corde de hêtre est 90 €.

Bestellungen für Brennholz (**Buche**) können bis zum **25. Februar 2014** bei der Gemeinde aufgegeben werden.

Tel.: 39 01 33 1

guichet@hobscheid.lu

Der Preis für eine Korde Buchenholz beträgt 90 €.

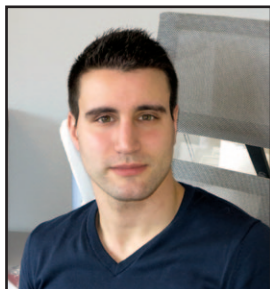
Nouveaux collaborateurs de l'administration communale



Suite à sa nomination au poste de rédacteur par le conseil communal en sa séance du 2 août 2013, Monsieur Daniel Jost est engagé depuis le 1^{er} novembre 2013 au sein du secrétariat communal de Hobscheid.

Infolge seiner Ernennung auf einen Redakteurposten durch Gemeinderatsbeschluss vom 2. August 2013 ist Herr Daniel Jost seit dem 1. November 2013 im Gemeindesekretariat von Hobscheid eingestellt.

Tél.: 39 01 33 223 · Fax: 39 01 33 209 · E-mail: daniel.jost@hobscheid.lu



Le service technique communal est renforcé par l'engagement de Monsieur Paulo Patricio en tant qu'ingénieur diplômé, ceci avec effet au 1^{er} janvier 2014 suite à sa nomination par le conseil communal en date du 7 octobre 2013.

Der technische Dienst wird durch die Einstellung des Diplomingenieurs Paulo Patricio verstärkt, welcher seinen Dienst mit Wirkung auf den 1. Januar 2014 angetreten hat, dies infolge seiner Ernennung durch den Gemeinderat vom 7. Oktober 2013.

Tél.: 39 01 33 231 · Fax: 39 01 33 209 · E-mail: paulo.patricio@hobscheid.lu

De Bicherbus - Année 2014



Bicher-Bus Service:

rue Joseph Merten
L-9257 Diekirch

Tel.: 80 30 81

Fax : 80 30 81 333

e-mail: bicherbus@bnl.etat.lu

www.bicherbus.lu

à Eischen, parking centre culturel, Place Denn, les samedis de 10:15 à 10:35 heures		
8 février	21 juin	08 novembre
8 mars	12 juillet	29 novembre
29 mars	2 août	20 décembre
26 avril	20 septembre	
24 mai	11 octobre	

Gemeindehaushalt 2014 und angepasster Haushalt 2013

En sa séance du 19 décembre 2013, le conseil communal a unanimement arrêté le budget de la commune pour l'année 2014 ainsi que le budget rectifié de l'année 2013.

In seiner Sitzung vom 19. Dezember 2013 hat der Gemeinderat einstimmig den Haushalt der Gemeinde für das Jahr 2014 sowie den angepassten Haushalt für das Jahr 2013 angenommen.

Données globales - Allgemeine Angaben

		Rectifié 2013	Budget 2014
Dépenses ordinaires	Ordentliche Ausgaben	7 879 322 €	8 297 789 €
Recettes ordinaires	Ordentliche Einnahmen	9 738 242 €	9 854 645 €
<i>dont dotations Etat (FCDF et ICC) en % des recettes ordinaires totales</i>	<i>wovon staatliche Zuwendungen in % der Gesamteinnahmen</i>	6 953 340 € 71,40 %	7 076 250 € 71,81 %
Boni ordinaire		1 858 921 €	1 556 857 €
Dépenses extraordinaires	Ausserordentliche Ausgaben	3 196 143 €	5 822 975 €
Recettes extraordinaires	Ausserordentliche Einnahmen	56 350 €	2 106 834 €
Boni total 2013 (ordinaire et extraordinaire) - report fin exercice		3 450 075 €	
Boni total 2014 (ordinaire et extraordinaire) - report fin exercice			1 290 791 €
Volume global des dépenses	Gesamtausgaben	11 075 465 €	14 120 764 €

Dépenses budget extraordinaire - Ausgaben im ausserordentlichen Haushalt

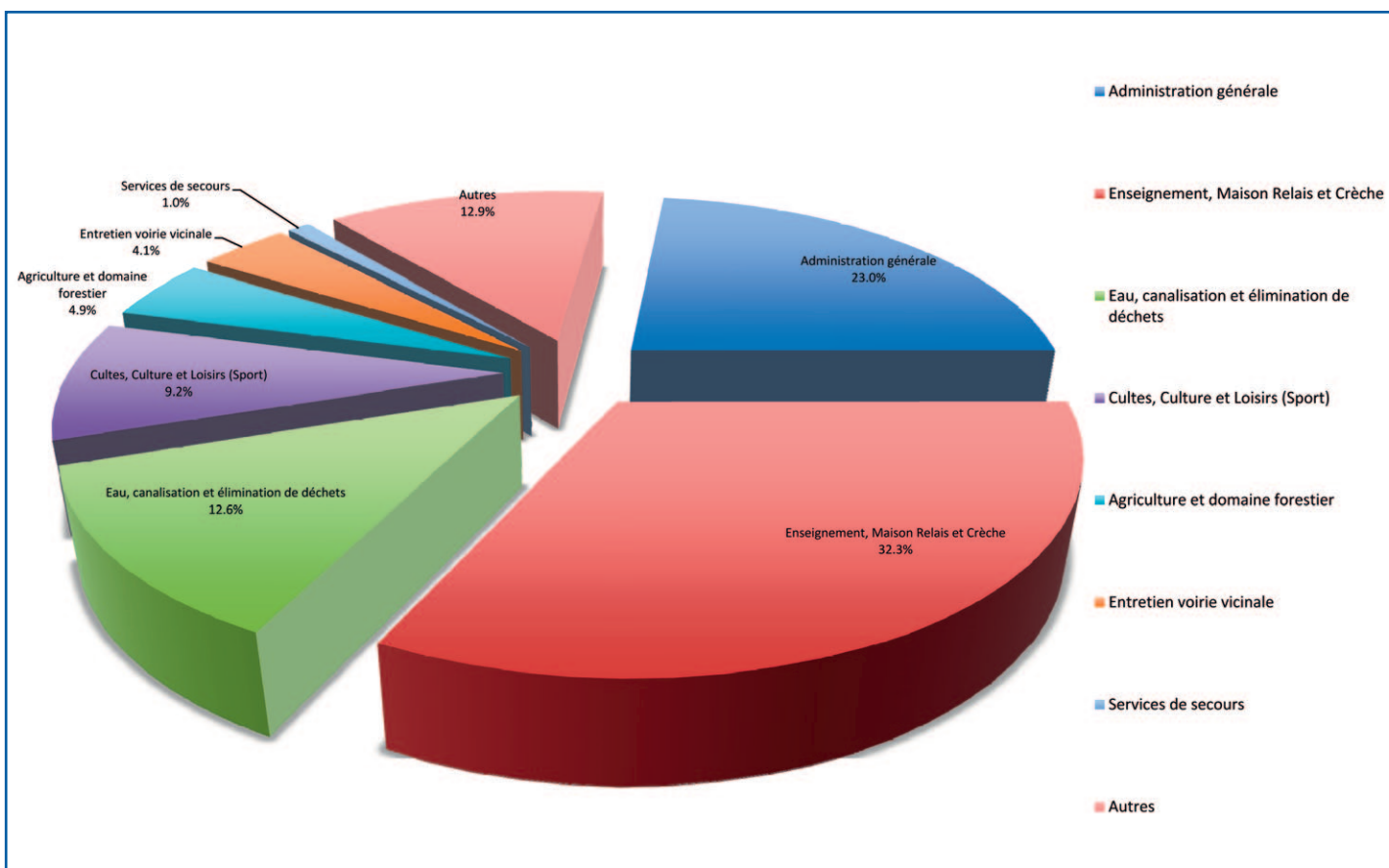
Projets - Projekte:		Rectifié 2013	Budget 2014
Elaboration nouveau PAG	Ausarbeitung des neuen Flächennutzungsplans	75 000 €	150 000 €
Nouvelle Mairie	Neues Gemeindehaus	300 000 €	1 500 000 €
Travaux aux infrastructures d'eau potable	Arbeiten an den Trinkwasserinfrastrukturen	175 000 €	200 000 €
Véhicules Service technique	Fahrzeuge für den technischen Dienst	18 000 €	50 000 €
Equipement FIRST RESPONDER - défibrillateurs	Ausstattung FIRST RESPONDER - Defibrillatoren	/	15 000 €
Extension Ecole préscolaire/précoce Hobscheid, avec Maison Relais	Ausbau des Kindergartens/ Früherziehung Hobscheid, mit Maison Relais	900 000 €	1 100 000 €
Maison pour Jeunes et associations (ancienne école garçons Eischen)	Jugendhaus und Vereine (alte Jungenschule in Eischen)	50 000 €	200 000 €
Club Senior - Maison des Générations	Club Senior - Mehrgenerationshaus	75 000 €	1 000 000 €
Remise à niveau Centre Polyvalent	Instandsetzung Centre Polyvalent	10 000 €	350 000 €
Infrastructures au terrain de football de Hobscheid	Infrastrukturen Fussballplatz Hobscheid	800 000 €	754 178 €
Réfection rue d'Eischen à Hobscheid	Instandsetzung rue d'Eischen in Hobscheid	205 246 €	/
Redressement traversée Hobscheid (en phases)	Instandsetzung Durchgangsstrasse Hobscheid (in Phasen)	/	250 000 €

Dépenses budget extraordinaire - Ausgaben im ausserordentlichen Haushalt

Pojets - Projekte:		Rectifié 2013	Budget 2014
Réfection rue Clairefontaine + prolongation canalisation	Instandsetzung rue Clairefontaine + Verlängerung der Kanalisation	455 909 €	/
autres investissements	andere Investitionen	131 988 €	253 798€
TOTAL:		3 196 143 €	5 822 975 €

B) Dépenses du budget ordinaire 2014 - Ausgaben im ordentlichen Haushalt 2014

Administration générale et frais communs	Verwaltungs- und Allgemeynkosten	1 911 499 €	23,04%
Enseignement, Maison Relais et Crèche	Grundschule, Kindertagesstätte und Kinderkrippe	2 677 533 €	32,27%
Eau, canalisation, élimination déchets	Wasser, Abwasser, Müllabfuhr	1 047 925 €	12,63%
Cultes, Culture et Loisirs (Sport)	Kultus, Kultur und Freizeit (Sport)	762 665 €	9,19%
Agriculture et domaine forestier	Agrikultur und Forstwirtschaft	403 293 €	4,86%
Entretien voirie vicinale	Instandhaltung Gemeindestrassen	341 038 €	4,11%
Services de secours	Rettungswesen	84 950 €	1,02%
Autres	Sonstige	1 068 887 €	12,88%
TOTAL:		8 297 789 €	100%



Extension précoce, préscolaire et Maison Relais à Hobscheid

- **Projet définitif voté par le conseil communal le 18 octobre 2012**
- **Devis : 2.070.127,77 € TTC**
- **Architecte : Marc Dieschbourg (Luxembourg)**

Le projet prévoit l'extension du bâtiment actuel par la construction de 2 salles de classe pour l'éducation précoce, une salle de classe pour l'enseignement préscolaire et de surface supplémentaire pour la Maison Relais. De plus, des nouvelles aires de jeu seront aménagées dans le cadre du projet en question.



Maison des Générations à Hobscheid (ancienne école, Grand-Rue)

- **Projet définitif voté par le conseil communal le 7 octobre 2013**
- **Devis : 2.041.126,99 € TTC**
- **Architecte : Marc Dieschbourg (Luxembourg)**
- **Début des travaux : 2014**

La «Maison des Générations» comportera notamment un Club-Senior pour des rencontres et activités du 3^e âge, un restaurant qui sera ouvert au public ainsi qu'un bureau local de l'administration communale.



Construction de la nouvelle mairie à Eischen



- **Projet définitif voté par le conseil communal le 19 décembre 2013**
- **Devis : 2.645.000 € TTC**
- **Architecte : Romain Schmiz (Luxembourg)**

La nouvelle mairie sera construite sur le même endroit que le bâtiment existant. Le bureau de la Poste sera maintenu dans le nouveau bâtiment. Le distributeur de billets de la BCEE sera transféré sur la place Denn, vis-à-vis de la mairie. Des emplacements de stationnement supplémentaires seront aménagés vis-à-vis de la nouvelle mairie (côté place Denn).

La nouvelle mairie comportera un grand hall d'entrée ouvert avec, au rez-de-chaussée, les bureaux du guichet communal (population, état civil) et de la recette, de même qu'une grande salle de réunion pour entre autre les séances du conseil communal, les mariages et d'éventuels manifestations publiques (par exemple: expositions).

Le 2^e et 3^e étage seront accessibles, à côté d'escaliers, par un ascenseur. Le secrétariat communal et le service technique seront installés au 2^e étage tandis que le local technique, une pièce pour les archives de l'administration communale et une kitchenette sont prévus au 3^e étage.

En février 2014, l'administration communale sera transférée dans l'ancien presbytère à Eischen pour la durée des travaux qui est estimée à plus ou moins 2 années.



Maison pour Jeunes à Eischen (ancienne école de garçons)

- **Projet en voie d'élaboration**
- **Architecte : Marc Dieschbourg (Luxembourg)**

Une étude de faisabilité avait été sollicitée auprès de trois bureaux. Parmi les études présentées le conseil communal a retenu celle de l'architecte Marc Dieschbourg, qui actuellement est en train de développer un projet précis devant héberger non seulement la Maison des Jeunes proprement dite, mais encore d'autres locaux à utiliser de façon polyvalente par les associations locales, et notamment les associations pour jeunes.

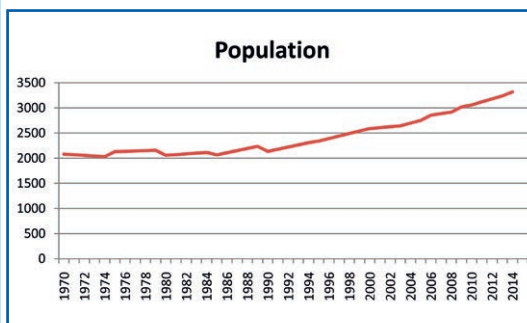


Habitants dans la commune

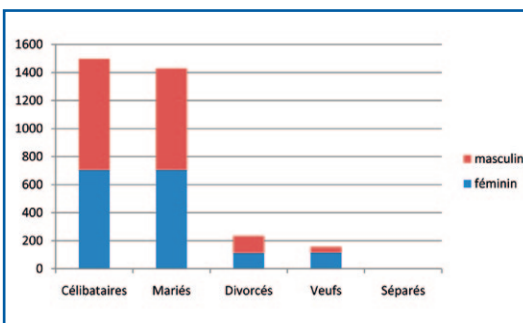
Einwohner in der Gemeinde

1970: 2.082	2006: 2.854
1975: 2.129	2007: 2.887
1980: 2.058	2008: 2.915
1985: 2.066	2009: 3.018
1990: 2.135	2010: 3.058
1995: 2.341	2011: 3.121
2000: 2.588	2012: 3.178
2003: 2.643	2013: 3.238
2004: 2.696	2014: 3.317
2005: 2.751	

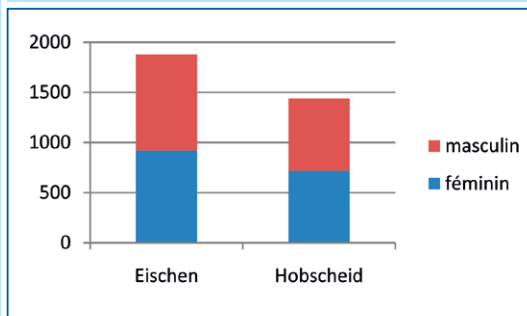
Évolution Population



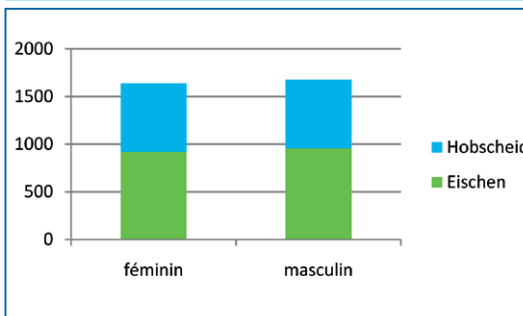
État Civil



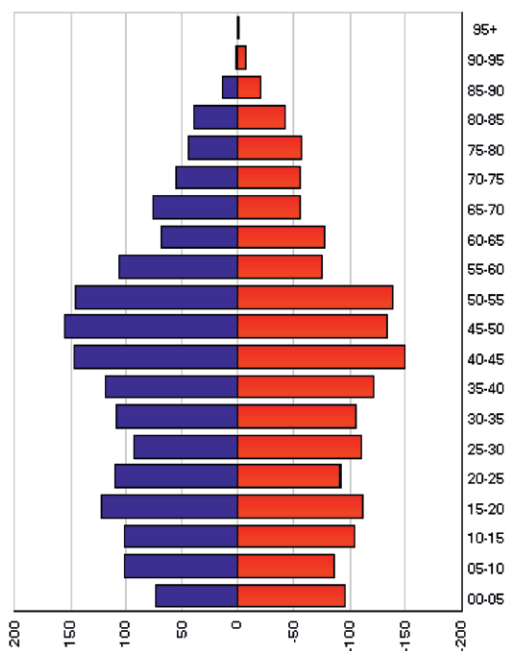
Nombre d'habitants par localité



Nombre d'habitants par sexe

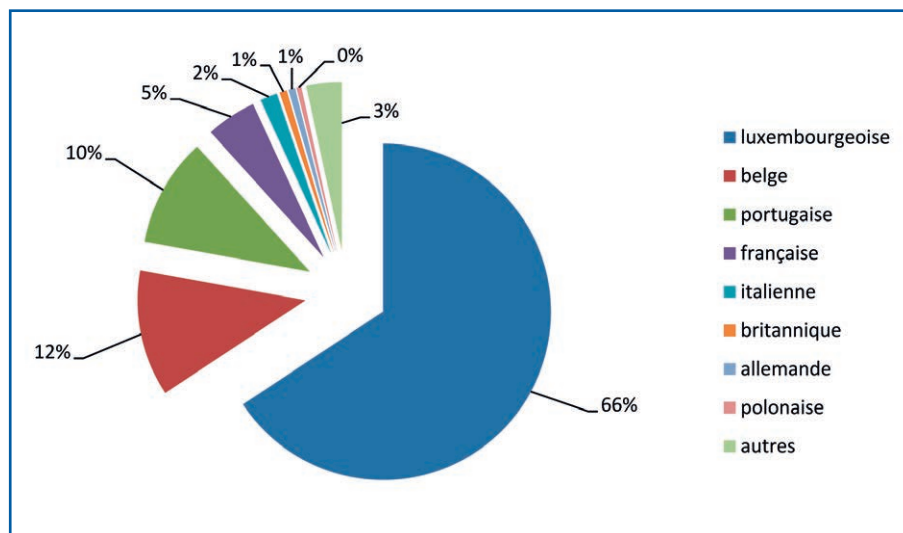


Pyramide des âges



Les nationalités

NATIONALITÉ	Total	%	dont			
			féminin	masculin	Eischen	Hobscheid
luxembourgeoise	2 180	66%	1 080	1 100	1 188	992
belge	402	12%	202	200	287	115
portugaise	347	10%	173	174	183	164
française	160	5%	69	91	91	69
italienne	55	2%	22	33	36	19
britannique	23	1%	10	13	13	10
allemande	22	1%	14	8	14	8
polonaise	15	0%	9	6	5	10
autres	113	3%	61	52	61	52
Total	3 317	100%	1 640	1 677	1 878	1 439



Cours de soir - Remise de diplômes



En date du 18 septembre 2013 a eu lieu la remise de diplômes aux participants des cours de langue luxembourgeoise et des cours d'informatique.

Pour les cours de langue luxembourgeoise, qui ont eu lieu d'octobre 2012 jusqu'en juin 2013, deux degrés de difficulté ont été offerts, à savoir un niveau débutant et un niveau intermédiaire de chaque fois 25 séances à 2 heures. Les formateurs respectifs étaient Madame Mariette Thillmany (niveau débutant) et Madame Nadine Schmit-Meyers (niveau intermédiaire).

Le cours d'informatique, assuré par Monsieur Roger Defays, portait sur l'initiation au logiciel tableur « Excel » et s'est déroulé d'octobre jusqu'en décembre 2012.

Inauguration de la rue Clairefontaine à Eischen



En présence de nombreux habitants, la rue de Clairefontaine réaménagée a été inaugurée en date du 7 octobre 2013.

Dans le cadre de ce réaménagement, les travaux suivants ont été exécutés :

- Renouvellement bordures et revêtement des trottoirs ;
- Pose d'un collecteur pour eaux usées derrière les maisons (Aire de jeux – dernière maison) le long de la rivière Eisch et raccordement des vestiaires du terrain de football Eischen ;
- Renouvellement couche de roulement et marquages ;
- Assainissement de la canalisation existante dans la rue Clairefontaine.

Le chantier s'est déroulé du mois d'octobre 2011 jusqu'en octobre 2013.

Le coût final des travaux en question était de 800.000 € TTC.

Journée commémorative - Nationaler Gedenktag

Déi alljährlech "journée commémorative" zum Gedenke vun de Fraën a Männer, déi am Zweete Weltkrich hirt Liewen gelooss hu fir hir an eis Heemecht, gouf den 12. Oktober 2013 souwuel zu Habscht wéi och zu Äischen ofgehalen, dest an Zesummenaarbecht mat den Enrôlés de force. A Präsenz vum Gemengerot, de Veräiner an den Awunner aus der Gemeng goufe bei de jeweelege Gedenktaafeln zu Habscht an zu Äischen eng Gerbe néiergeluecht. Weider gouf an deenen zwou Uertschaften eng Mass zum Gedenke vun deene Verstuerwenen gefeiert.



Journée de l'arbre - 8 novembre 2013

Comme chaque année, sur l'initiative de la commission de l'environnement, les enfants des classes du cycle 3.1. ont participé à la journée nationale de l'arbre lors de laquelle ils ont pu planter quelques arbres dans le jardin d'école derrière le complexe scolaire à Eischen.

Wie jedes Jahr, auf Initiative der Umweltkommission, haben die Kinder der Schulklassen des Zyklus 3.1. an dem nationalen Tag des Baumes teilgenommen an welchem sie Bäume im Schulgarten hinter dem Schulkomplex in Eischen pflanzen konnten.





À l'occasion de la cérémonie en l'honneur des sportifs méritants, organisée le 20 novembre 2013 par la commission du sport, des loisirs et de la santé, les lauréats de la commune de Hobscheid se sont fait remettre une distinction pour leurs mérites sportifs au cours de l'année 2013.

Après les félicitations tant de Monsieur Erny Freymann de la commission que du bourgmestre Serge Hoffmann, la cérémonie a été clôturée par un verre d'amitié offert par la commune.

Anlässlich der am 20. November 2013 von der Sport-, Freizeit- und Gesundheitskommission organisierten Sportlerehrung wurde den Preisträgern der Gemeinde Hobscheid eine Auszeichnung für ihre sportlichen Leistungen im Jahre 2013 überreicht.

Nach der Beglückwünschung sowohl von Herrn Erny Freymann der Kommission als auch vom Bürgermeister Serge Hoffmann, wurde die Sportlerehrung mit einem von der Gemeinde angebotenen Ehrentrunk abgeschlossen.

Fête du St. Nicolas - Nikolausfeier

L'association des parents d'élèves, en collaboration avec la commune, avait invité à la fête du St. Nicolas qui a eu lieu le 30 novembre 2013 au centre culturel Jean Wolff à Eischen.

Le matin, le St. Nicolas a accueilli les enfants de 0 à 4 ans, y compris les enfants de l'enseignement préscolaire, et leurs a remis un sachet de St. Nicolas. L'après-midi, les enfants des cycles scolaires 2.1, 2.2 et 3.1 ont reçu leurs sachets de St. Nicolas. Pour finir cette fête annuelle, les enfants des cycles 3.2., 4.1. et 4.2 ont présenté leurs chansons au St. Nicolas et ont également reçu leurs sachets.

L'encadrement musical de cette fête a été assuré par l'Harmonie d'Eischen et l'ensemble de percussion. Toute la journée, l'association des parents d'élèves a organisé un marché de Noël.

La commune tient à remercier chacun pour sa contribution au succès du bel accueil du St. Nicolas.

Die Elternvereinigung, in Zusammenarbeit mit der Gemeinde, hatte am 30. November 2013 zur Nikolausfeier eingeladen, dies im Kulturzentrum Jean Wolff in Eischen.

Am Morgen empfing der Nikolaus die Kinder von 0 bis 4 Jahre, inklusive der Kinder des Kindergartens, und überreichte ihnen eine Nikolaustüte. Nachmittags erhielten

die Kinder der Schulzyklen 2.1, 2.2 und 3.1 ihrerseits eine Nikolaustüte. Zum Abschluss dieser alljährlichen Feier sangen die Kinder der Zyklen 3.2, 4.1. und 4.2. dem Nikolaus ihre Lieder und erhielten ebenfalls ihre Tüte.

Die Harmonie Eischen und die Perkussionsgruppe sorgten für die musikalische Unterhaltung. Während des ganzen Tages hatte die Elternvereinigung einen Weihnachtsmarkt organisiert.

Die Gemeinde bedankt sich bei jedem für seinen Beitrag zum Erfolg des schönen Empfangs des heiligen Nikolaus.



Fête du St. Nicolas - Nikolausfeier



Fête du bouquet nouveaux vestiaires de football

Le 17 décembre 2013, le collège échevinal avait invité à la Fête du bouquet des nouveaux vestiaires au terrain de football à Hobscheid. Ainsi, les travaux de gros œuvres et de charpente sont achevés.

Comme le veut la tradition, le bâtiment a été décoré d'un sapin et des paroles de remerciements et de reconnaissance à tous ceux ayant contribué tant à la réalisation qu'à l'achèvement des travaux de gros œuvres ont été récitées par un charpentier avant de lever le verre aux travaux réalisés.

Le chantier a débuté au mois de juin 2012 par la démolition de l'ancien bâtiment construit en les années 1970. Le projet comprend la construction de nouveaux vestiaires avec buvette et gradins couverts pour environ 80 spectateurs ainsi que le remplacement de l'éclairage du terrain, le tout en tenant compte des recommandations et de l'avis de la fédération luxembourgeoise de football. Dès le début, le conseil d'administration du club de football local a été consulté en prenant en considération ses propositions dans l'exécution du projet.

L'achèvement complet de ce projet est prévu pour juin/juillet 2014. A l'issue de la cérémonie, un vin d'amitié a été offert dans la salle Union à Hobscheid.



Fête des Rois Mages - Fest der „Drei Könige“

Organisée par la commission communale d'intégration, les enfants avec leurs familles ont été invités à la « fête des rois mages » qui a eu lieu le 12 janvier 2014 au centre culturel Jean Wolff à Eischen. La fête familiale a été animée par Jimmy Zabello avec la présentation de son spectacle de magie. Après avoir passé un agréable après-midi avec leurs familles, les enfants se sont vus offerts un puzzle.

Die Integrationskommission der Gemeinde lud die Kinder und ihre Familien zum Fest der "Drei Könige" ein, welches am 12. Januar 2014 im Kulturzentrum Jean Wolff stattfand. Anlässlich dieses Familienfestes führte Jimmy Zabello seine Zaubershow vor. Nachdem die Kinder einen gemütlichen Nachmittag im Kreise ihrer Familien verbracht hatten, wurde ihnen ein Puzzle geschenkt.



offréiert vum SYNDICAT D'INITIATIVE ÄISCHEN

FEBRUAR

Sa 01	150 ^{ème} anniversaire de la Chorale St Cécile (messe) Concert Madrigale de Luxembourg Eglise Paroissiale Eischen	Chorale St Cécile
Mé 10	Assemblée générale	Oeuvres paroissiales
Do 13	Mettegiessen	Amiperas
Sa 22	Tequila's Bal	Harmonie Äischen
So 23	Kannerfuesparty (Centre Culturel)	CDJ Alliance Äischdall
Do 27	Altweiberbaal (Centre Polyvalent Hobscheid)	Alliance Äischdall



MÄERZ

Sa 01	Hämmelsmarche	Harmonie Äischen
Fr 07	Assemblée générale	Pompjeeën Gemeng Habscht
Sa 08	Pyjama's Bal	Desch Tennis Äischen
So 09	Buergbrennen	Äischener Guiden a Scouten
Mé 10	Assemblée générale	Syndicat d'Initiative Äischen
Do 13	Assemblée générale	Amiperas
Mé 17	Assemblée générale	Club des Jeunes Äischen
De 18	Assemblée générale	Harmonie Äischen
So 23	Kannerfloumaart	Associations des parents d'élèves
Fr 28	Théâtre	Äischener Guiden a Scouten
Sa 29	Théâtre	Äischener Guiden a Scouten

ABRËLL

Fr 11	Assemblée générale	OGBL Äischen
Sa 12	5 ^{ème} anniversaire du Grupo Folclorico Estrelas Do Minho (Centre Culturel)	Grupo Folclorico Estrelas Do Minho
Do 17	Ouschterfeier	Amiperas
Sa 19	Ouschtereer verkafen	Jugendpompjeeën Gemeng Habscht
Sa 19	Ouschtereertécken no der Mass	Ouevres Paroissiales
Mé 21	Marche de Pâques 5 - 10 - 20 km départ 7h00 Centre Culturel	Äischdall-Flitzer
Fr 25	Gala-Concert	Harmonie Äischen
Sa 26	Gala-Concert	Harmonie Äischen



MEE

Do 01	Jugenddaag (Terrain Eischen)	CDJ Alliance Äischdall
Fr 16	Schlumpf's de Bal	Club des Jeunes Äischen
So 18	3 ^e Grand-Prix Ag. Immo Cubico Tournoi Individuel	Desch Tennis Äischen
Sa 31	Soirée orientale	Arabesque Orientale



JUNI

Do 05	Mettegiessen	Amiperas
-------	--------------	----------

offréiert vun der ENTENTE HABSCHT

FEBRUAR

So 09	Kannerfuesbal	Foyer de la Femme
De 11	Kaffiskränzchen	Déi Jonk vu Geschter

MÄERZ

So 02	Thé dansant	Chorale Ste. Cécile
Me 05	Gebake Fësch Äschermettwoch	Foyer de la Femme
So 09	Journée musicale	Harmonie Habscht
Sa 15	Kabarä	Theaterequipe
De 18	Kaffiskränzchen + Generalversammlung	Déi Jonk vu Geschter
Do 20	Assemblée générale	Chorale Ste. Cécile
Fr 21	Assemblée générale	OGBL Habscht
Fr 21	Kabarä	Théâteréquipe
Sa 22	Kabarä	Théâteréquipe

ABRËLL

So 06	Bazar	Action catholique féminine luxembourgeoise
De 15	Kaffiskränzchen	Déi Jonk vu Geschter
Fr 18	Gebake Fësch Karfreiden	Foyer de la Femme

MEE

De 13	Kaffiskränzchen	Déi Jonk vu Geschter
Sa 17	Galaconcert	Harmonie Habscht
Do 29	Flou- an Hobbymaat	Foyer de la Femme

JUNI

Sa 07	Mammefeier	Gaart an Heem
De 10	Kaffiskränzchen mat Grillfest	Déi Jonk vu Geschter
Sa 28	Summerfest	Harmonie Habscht
So 29	Summerfest	Harmonie Habscht

Pour rester au courant des manifestations dans la commune, veuillez consulter le site internet www.hobscheid.lu, rubrique « agenda », sur lequel le calendrier des manifestations est mis régulièrement à jour.

Naissances / Geburten

Eischen			Hobscheid		
No	Date	Nom	No	Date	Nom
1	30.01.13	Patri Naim Islem Mauro	18	04.04.13	Mariotti Jenny
2	25.02.13	Vanel Elie Mario	19	12.06.13	Breyer Lise Pauline
3	07.03.13	Dieudonné Guillaume Michelle	20	09.07.13	Frapart Léylou
4	13.03.13	Rotzoll Scalise Matteo	21	01.08.13	Gaudnek Maya
5	25.03.13	Tall Sophie	22	14.08.13	Henriques Soares Luca
6	04.05.13	Wagner Camille Lilou	23	04.09.13	Barros Fee
7	01.06.13	Blaise Léna Catherine Yveline Ghislaine	24	07.10.13	Finazzi Liz
8	12.06.13	Mersch Léonie	25	17.10.13	Gonçalves Guerreiro Rafael
9	14.06.13	Henriques Rebocho Vaz Mariana	26	05.11.13	Di Luigi Nothum Nora Anaïs
10	26.07.13	Gonçalves Sousa Thais	27	08.11.13	Martiny Loris
11	10.08.13	Reiser Julie	28	25.11.13	Kinn Mathieu
12	16.10.13	Cezar Latour Carolina	29	31.12.13	Folschette Leo
13	16.10.13	Cezar Latour Luana			
14	16.10.13	Cezar Latour William			
15	24.10.13	Sousa Fernandes Beatriz			
16	15.11.13	Fortes Alissia			
17	27.11.13	Iaconelli Coimbra Lorenzo			

Mariages / Hochzeiten

No	Date	Nom Époux	Nom Épouse	Domicile
1	26.01.13	Fernandes Martins Fortado Paulo Alexandre	De Brito Gonsalves Dolores	Eischen
2	14.02.13	Molitor Géry	Karger Claude	Hobscheid
3	13.04.13	Braun Jean-Paul Joseph	Beidler Sandra Patricia	Eischen
4	04.05.13	Da Conceição Santos Paulo Joao	Martins Cavaleiro Susana Lúcia	Eischen
5	08.06.13	Rodrigues Duarte Roberto	Tokarz Déborah	Eischen
6	27.06.13	Santini Emanuele	Annicchiarico Sandra	Eischen
7	17.07.13	Engels Michel	Schwarz Sandy	Hobscheid
8	23.08.13	Barnich Claude	Haupt Jill Sonja	Eischen
9	14.09.13	Knaus Hugo Karl Claudius	Wertlenová, née Gaspariková, Veronika	Eischen
10	21.09.13	Ophaug Aage	Mastronardi Nicolina	Eischen
11	05.10.13	Bertrand Geoffroy Ghislain	Vereecken Muriel Yvonne Charlotte	Eischen
12	19.10.13	Stupici Fabio	Becker Chantal Marie Francine	Hobscheid
13	07.12.13	Behm Serge Henri Marie Jean	Lenel Viviane Simone	Eischen
14	14.12.13	Pereira Tinoco Carlos Miguel	Da Costa Santos Sabrina	Eischen

Photos Mariages 2013 / Hochzeiten 2013



Décès-Enterrements / Todesfälle-Beerdigungen

EISCHEN			
No	Date	Nom	Date naissance
1	24.01.13	Jemming Pierre	12.05.1941
2	06.02.13	Maack Emile Bernard	11.09.1941
3	10.04.13	Hoffmann Pierre Paul	26.11.1923
4	06.07.13	Freyman Pierre	15.11.1926
5	18.07.13	Weyland-Reuter Dorothée Lucie	14.10.1936
6	24.10.13	Hoffmann-Schmit Anne	16.01.1940
7	28.10.13	Weyland Jean	30.12.1936
8	05.11.13	Feiereisen Dominique	27.12.1935
9	13.12.13	Mertz-Metzler Denise Albertine	07.03.1930

HOBSCHIED			
No	Date	Nom	Date naissance
10	10.01.13	Seil-Disiviscour Marie	19.06.1924
11	19.01.13	Mersch-Espen Agnès	11.07.1931
12	27.01.13	Feltus-Johann Annette	04.05.1960
13	29.01.13	Thiry-Jacoby Charlotte Anne Marie	04.11.1944
14	13.04.13	Anen Ernest Henri Jean	12.01.1941
15	07.05.13	Faber-Bosseler Jeanne Catherine	17.04.1938
16	10.06.13	Reiser Edouard	08.09.1958
17	05.08.13	Backes-Bernardy Marie Ida	20.06.1929
18	22.12.13	Palgen Georges	03.01.1924
19	25.12.13	Gilson Guillaume Victor	29.01.1928



Commune de
Hobscheid



Late Night Bus 2014

Commune de Hobscheid

organisé par l'Administration Communale ensemble avec les associations de jeunesse

1er semestre 2014:

17.01.2014 Alpen Gaudi zu Mënsbech

Départ Eischen (Place Denn): 22h00 - Départ Hobscheid: 22h10

Retour: 03h15

01.03.2014 Musel am Dusel zu Remerschen

Départ Eischen (Place Denn): 22h00 - Départ Hobscheid: 22h10

Retour: 03h15

02.03.2014 Dikkrecher Kalvakade

Départ Eischen (Place Denn): 13h00 - Départ Hobscheid: 13h10

Retour: 18h30

02.03.2014 Fuesfiesta zu lechternach

Départ Eischen (Place Denn): 21h00 - Départ Hobscheid: 21h10

Retour: 03h15

29.03.2014 Fréijoersbal zu Keespelt (muss nach confirméiert gin)

Départ Eischen (Place Denn): 22h30 - Départ Hobscheid: 22h40

Retour: 03h15

19.04.2014 Emaischen Nospelt

Départ Eischen (Place Denn): 22h30 - Départ Hobscheid: 22h40

Retour: 03h15

20.04.2014 Emaischen Nospelt

Départ Eischen (Place Denn): 22h30 - Départ Hobscheid: 22h40

Retour: 03h15

29.05.2014 Landjugenddag am Park zu Housen

Départ Eischen (Place Denn): 11h00 - Départ Hobscheid: 11h10

Retour: 23h00

22.06.2014 Virowend Nationalfeierdaag

Départ Eischen (Place Denn): 21h00 - Départ Hobscheid: 21h10

Retour: 03h15



MINISTÈRE DE L'INTÉRIEUR
ET À LA GRANDE RÉGION
Administration de la gestion de l'eau

Division du Laboratoire



Rapport AGE-13-19446

du 08/08/2013

N° échantillon(s) : BA05359 - BA05360

Réf. Laboratoire : 2013-07-15-010-CC

Ces échantillons ont déjà fait l'objet du rapport
partiel AGE-13-19232 du 18/07/2013

Votre référence	AEP-205-90	Mairie Hobscheid (située à Eischen)			
Nature de l'échantillon	eau potable				
N° échantillon	BA05359	prélevé le 15/07/2013 à 08:15	date de début des analyses 15/07/2013		

PARAMETRE	Note	Méthodes d'analyse	RESULTAT	Unité	Valeur paramétrique
Caractéristiques					
Aspect de l'échantillon		SOP 023	propre		
Couleur-Visuel		SOP 025	incolore		
Odeur-saveur		SOP 026	inodore		
Turbidité	#	ISO 7027	<0.50	FNU	<5 §
Microbiologie					
Germes totaux à 22°C (72 h)	#	ISO 6222	<1	cfu/ml	<100 §
Germes totaux à 36°C (48 h)	#	ISO 6222	<1	cfu/ml	<20 §
Entérocoques intestinaux	#	ISO 7899-2	<1	cfu/100ml	<1
Coliformes totaux		ISO 9308-1	<1	cfu/100ml	<1 §
Escherichia coli		ISO 9308-1	<1	cfu/100ml	<1
Physico-Chimie					
pH (à 22.1°C)	#	ISO 10523	7.9		6.5 - 9.5
Conductibilité électrique 20°C	#	ISO 7888	400	µS/cm	<2500 ;
Dureté carbonatée	#	ISO 9963-1	19.0	d°fr	
Dureté totale (selon ISO 6059)	#		22.5	d°fr	
Ammonium-NH4	#	ISO 7150	<0.05	mg/l	<0.50
Nitrites-NO2	#	ISO 6777	<0.05	mg/l	<0.50
Fluorures	#	ISO 10359-1	<0.20	mg/l	<1.5
Chlorures-Cl	#	ISO 10304-1	6.3	mg/l	<250
Nitrates-NO3	#	ISO 10304-1	6.6	mg/l	<50
Sulfates-SO4	#	ISO 10304-1	23	mg/l	<250
Calcium-Ca	#	ISO 14911	90	mg/l	
Magnésium-Mg	#	ISO 14911	<2	mg/l	
Potassium-K	#	ISO 14911	<2	mg/l	
Sodium-Na	#	ISO 14911	3.3	mg/l	<200
Métaux Totaux					
Mercure	#	ISO 5666	<0.00025	mg/l	<0.001 ;
métaux totaux par ICP-MS	#				
Aluminium	#	ISO 17294-1/2	0.006	mg/l	<0.20 ;
Antimoine	#	ISO 17294-1/2	<0.001	mg/l	<0.005 ;
Arsenic	#	ISO 17294-1/2	<0.0005	mg/l	<0.010 ;
Bore	#	ISO 17294-1/2	<0.005	mg/l	<1.0 ;
Cadmium	#	ISO 17294-1/2	<0.0001	mg/l	<0.005 ;
Chrome	#	ISO 17294-1/2	<0.001	mg/l	<0.050 ;
Cuivre	#	ISO 17294-1/2	<0.0005	mg/l	<1.0 ;
Fer	#	ISO 17294-1/2	<0.005	mg/l	<0.20 ;
Manganèse	#	ISO 17294-1/2	<0.005	mg/l	<0.050 ;
Nickel	#	ISO 17294-1/2	<0.0005	mg/l	<0.020 ;

longnew20110211

Bureaux: 1, av. du Rock'n'Roll L-4361 Esch-sur-Alzette Téléphone: (+352) 24 556 - 422
Téléfax: (+352) 24 556 - 7400 e-mail: labo@eau.etat.lu TVA: LU18877607

Page 2 sur 6



MINISTÈRE DE L'INTÉRIEUR
ET À LA GRANDE RÉGION
Administration de la gestion de l'eau

Division du Laboratoire



Rapport AGE-13-19446

du 08/08/2013

N° échantillon(s) : BA05359 - BA05360

Réf. Laboratoire : 2013-07-15-010-CC

Ces échantillons ont déjà fait l'objet du rapport
partiel AGE-13-19232 du 18/07/2013

métaux totaux par ICP-MS					
	#				
Plomb	#	ISO 17294-1/2	<0.0005	mg/l	<0.010
Sélénium	#	ISO 17294-1/2	<0.001	mg/l	<0.010
Silicium	#	ISO 17294-1/2	3.00	mg/l	
Zinc	#	ISO 17294-1/2	<0.05	mg/l	<5 §
Organique					
Total Trihalométhanes (TTHM)		ISO 10301	<4	µg/l	<50
Volatils					
1,1,1-Trichloroéthane	#	ISO 10301	<1	ug/l	
1,2-Dichloroéthane	#	ISO 10301	<2	ug/l	
Benzène	#	ISO 10301	<1	ug/l	
Bromoforme	#	ISO 10301	<1	ug/l	
Chlorodibromométhane	#	ISO 10301	<1	ug/l	
Chloroforme	#	ISO 10301	<1	ug/l	
Dichlorobromométhane	#	ISO 10301	<1	ug/l	
Dichlorométhane	#	ISO 10301	<1	ug/l	
Ethylbenzène	#	ISO 10301	<1	ug/l	
m-Xylène/p-Xylène (somme)	#	ISO 10301	<2	ug/l	
o-Xylène	#	ISO 10301	<1	ug/l	
Tétrachloroéthylène	#	ISO 10301	<1	ug/l	
Tétrachlorométhane	#	ISO 10301	<1	ug/l	
Toluène	#	ISO 10301	<1	ug/l	
Trichloroéthylène	#	ISO 10301	<1	ug/l	
Xylènes totaux	#	ISO 10301	<3	ug/l	
Hydrocarb. polycycl. aromatiques					
Acénaphthène	#	EPA 8270D	0.003	ug/l	
Acénaphthylène	#	EPA 8270D	<0.001	ug/l	
Anthracène	#	EPA 8270D	<0.002	ug/l	
Benzo(a)anthracène	#	EPA 8270D	<0.001	ug/l	
Benzo(a)pyrène	#	EPA 8270D	<0.001	ug/l	
Benzo(b)fluoranthène	#	EPA 8270D	<0.001	ug/l	
Benzo(ghi)pérylène	#	EPA 8270D	<0.001	ug/l	
Benzo(j)fluoranthène	#	EPA 8270D	<0.002	ug/l	
Benzo(k)fluoranthène	#	EPA 8270D	<0.001	ug/l	
Chrysène	#	EPA 8270D	<0.001	ug/l	
Dibenzo(ah)anthracène	#	EPA 8270D	<0.001	ug/l	
Fluoranthène	#	EPA 8270D	<0.001	ug/l	
Fluorène	#	EPA 8270D	0.001	ug/l	
Indeno(1,2,3-cd)pyrène	#	EPA 8270D	<0.001	ug/l	
Naphtalène	#	EPA 8270D	<0.002	ug/l	
Phénanthrène	#	EPA 8270D	<0.007	ug/l	
Pyrène	#	EPA 8270D	<0.002	ug/l	

Observations : Néant

Résultats validés le 31/07/2013 par LZ

longneur20110211

Bureaux: 1, av. du Rock'n'Roll L-4361 Esch-sur-Alzette Téléphone: (+352) 24 556 - 422
Téléfax: (+352) 24 556 - 7400 e-mail: labo@eau.etat.lu TVA: LU18877607

Page 3 sur 6



MINISTÈRE DE L'INTÉRIEUR
ET À LA GRANDE RÉGION
Administration de la gestion de l'eau

Division du Laboratoire



Report AGE-13-19446

du 08/08/2013

N° échantillon(s) : BA05359 - BA05360

Réf. Laboratoire : 2013-07-15-010-CC

Ces échantillons ont déjà fait l'objet du rapport
partiel AGE-13-19232 du 18/07/2013

Votre référence	RESEAU-205	Hobscheid - Centre Polyvalent	
Nature de l'échantillon	eau potable		
N° échantillon	BA05360	prélevé le 15/07/2013 à 08:35	date de début des analyses 15/07/2013

PARAMETRE	Note	Méthodes d'analyse	RESULTAT	Unité	Valeur paramétrique
Caractéristiques					
Aspect de l'échantillon		SOP 023	propre		
Couleur-Visuel		SOP 025	incolore		
Odeur-saveur		SOP 026	inodore		
Turbidité	#	ISO 7027	<0.50	FNU	<5 §
Microbiologie					
Germes totaux à 22°C (72 h)	#	ISO 6222	10	cfu/ml	<100 §
Germes totaux à 36°C (48 h)	#	ISO 6222	2	cfu/ml	<20 §
Entérocoques intestinaux	#	ISO 7899-2	<1	cfu/100ml	<1
Coliformes totaux		ISO 9308-1	64	cfu/100ml	<1 §
Escherichia coli		ISO 9308-1	<1	cfu/100ml	<1
Physico-Chimie					
pH (à 22.3°C)	#	ISO 10523	7.9		6.5 - 9.5
Conductibilité électrique 20°C	#	ISO 7888	401	µS/cm	<2500
Dureté carbonatée	#	ISO 9963-1	19.1	d°fr	
Dureté totale (selon ISO 6059)	#		22.7	d°fr	
Ammonium-NH4	#	ISO 7150	<0.05	mg/l	<0.50
Nitrites-NO2	#	ISO 6777	<0.05	mg/l	<0.50
Fluorures	#	ISO 10359-1	<0.20	mg/l	<1.5
Chlorures-Cl	#	ISO 10304-1	6.9	mg/l	<250
Nitrates-NO3	#	ISO 10304-1	7.1	mg/l	<50
Sulfates-SO4	#	ISO 10304-1	26	mg/l	<250
Calcium-Ca	#	ISO 14911	86	mg/l	
Magnésium-Mg	#	ISO 14911	<2	mg/l	
Potassium-K	#	ISO 14911	<2	mg/l	
Sodium-Na	#	ISO 14911	3.1	mg/l	<200
Métaux Totaux					
Mercuré	#	ISO 5666	<0.00025	mg/l	<0.001
métaux totaux par ICP-MS					
Aluminium	#	ISO 17294-1/2	0.006	mg/l	<0.20
Antimoine	#	ISO 17294-1/2	<0.001	mg/l	<0.005
Arsenic	#	ISO 17294-1/2	<0.0005	mg/l	<0.010
Bore	#	ISO 17294-1/2	<0.005	mg/l	<1.0
Cadmium	#	ISO 17294-1/2	<0.0001	mg/l	<0.005
Chrome	#	ISO 17294-1/2	<0.001	mg/l	<0.050
Cuivre	#	ISO 17294-1/2	<0.0005	mg/l	<1.0
Fer	#	ISO 17294-1/2	<0.005	mg/l	<0.20
Manganèse	#	ISO 17294-1/2	<0.005	mg/l	<0.050
Nickel	#	ISO 17294-1/2	0.0010	mg/l	<0.020

* voir p.31

longne20110211



MINISTÈRE DE L'INTÉRIEUR
ET À LA GRANDE RÉGION
Administration de la gestion de l'eau
Division du Laboratoire



Report AGE-13-19446

du 08/08/2013

N° échantillon(s) : BA05359 - BA05360

Réf. Laboratoire : 2013-07-15-010-CC

Ces échantillons ont déjà fait l'objet du rapport
partiel AGE-13-19232 du 18/07/2013

métaux totaux par ICP-MS		#			
Plomb	#	ISO 17294-1/2	<0.0005	mg/l	<0.010
Sélénium	#	ISO 17294-1/2	<0.001	mg/l	<0.010
Silicium	#	ISO 17294-1/2	3.19	mg/l	
Zinc	#	ISO 17294-1/2	<0.05	mg/l	<5 §
Organique					
Total Trihalométhanes (TTHM)		ISO 10301	<4	µg/l	<50
Volatils					
1,1,1-Trichloroéthane	#	ISO 10301	<1	ug/l	
1,2-Dichloroéthane	#	ISO 10301	<2	ug/l	
Benzène	#	ISO 10301	<1	ug/l	
Bromoforme	#	ISO 10301	<1	ug/l	
Chlorodibromométhane	#	ISO 10301	<1	ug/l	
Chloroforme	#	ISO 10301	<1	ug/l	
Dichlorobromométhane	#	ISO 10301	<1	ug/l	
Dichlorométhane	#	ISO 10301	<1	ug/l	
Ethylbenzène	#	ISO 10301	<1	ug/l	
m-Xylène/p-Xylène (somme)	#	ISO 10301	<2	ug/l	
o-Xylène	#	ISO 10301	<1	ug/l	
Tétrachloroéthylène	#	ISO 10301	<1	ug/l	
Tétrachlorométhane	#	ISO 10301	<1	ug/l	
Toluène	#	ISO 10301	<1	ug/l	
Trichloroéthylène	#	ISO 10301	<1	ug/l	
Xylènes totaux	#	ISO 10301	<3	ug/l	
Hydrocarb. polycycl. aromatiques					
Acénaphthène	#	EPA 8270D	<0.002	ug/l	
Acénaphthylène	#	EPA 8270D	<0.001	ug/l	
Anthracène	#	EPA 8270D	<0.002	ug/l	
Benzo(a)anthracène	#	EPA 8270D	<0.001	ug/l	
Benzo(a)pyrène	#	EPA 8270D	<0.001	ug/l	
Benzo(b)fluoranthène	#	EPA 8270D	<0.001	ug/l	
Benzo(ghi)pérylène	#	EPA 8270D	<0.001	ug/l	
Benzo(j)fluoranthène	#	EPA 8270D	<0.002	ug/l	
Benzo(k)fluoranthène	#	EPA 8270D	<0.001	ug/l	
Chrysène	#	EPA 8270D	<0.001	ug/l	
Dibenzo(ah)anthracène	#	EPA 8270D	<0.001	ug/l	
Fluoranthène	#	EPA 8270D	<0.001	ug/l	
Fluorène	#	EPA 8270D	<0.001	ug/l	
Indeno(1,2,3-cd)pyrène	#	EPA 8270D	<0.001	ug/l	
Naphthalène	#	EPA 8270D	0.003	ug/l	
Phénanthrène	#	EPA 8270D	<0.007	ug/l	
Pyrène	#	EPA 8270D	<0.002	ug/l	

Observations : Néant

Résultats validés le 31/07/2013 par LZ

lsajnev20110211

Bureaux: 1, av. du Rock'n'Roll L-4361 Esch-sur-Alzette Téléphone: (+352) 24 556 - 422
Téléfax: (+352) 24 556 - 7400 e-mail: labo@eau.etat.lu TVA: LU18877607

Page 5 sur 6

*



LE GOUVERNEMENT
DU GRAND-DUCHÉ DE LUXEMBOURG
Administration de la gestion de l'eau
Division du Laboratoire



Report AGE-13-20782

du 23/12/2013

N° échantillon(s) : BA10251 - BA10261

Réf. Laboratoire : 2013-12-19-003-EP

Ces échantillons ont déjà fait l'objet du rapport
partiel AGE-13-20730 du 20/12/2013

PARAMETRE	Note	Méthodes d'analyse	RESULTAT	Unité	Valeur paramétrique
Microbiologie					
Germes totaux à 22°C (72 h)	#	ISO 6222	29	cfu/ml	<100 §
Germes totaux à 36°C (48 h)	#	ISO 6222	<1	cfu/ml	<20 §
Entérocoques intestinaux	#	ISO 7899-2	<1	cfu/100ml	<1
Coliformes totaux	#	ISO 9308-2	<1	NPP/100ml	<1 §
Escherichia coli	#	ISO 9308-2	<1	NPP/100ml	<1

Observations : Néant

Résultats validés le 23/12/2013 par JH

Le rapport d'analyse du 15/07/2013 a révélé un dépassement de normes au niveau de la microbiologie. Les mesures nécessaires ont été prises pour revenir à la normale. Le rapport de décembre 2013 confirme la qualité de l'eau.

*



COMMUNE DE
HOBSCHIED

Service “Petits Travaux”

- Vous avez 65 ans?
- Vous avez besoin d’un coup de main pour vos petits travaux à domicile?



La commune a chargé ProActif à vous aider à exécuter vos petits travaux à domicile (jardinage, ramassage feuilles, service hiver, petites réparations, accompagnement aux courses, etc).

Prix par heure: 19,50€. Dont **7,50€ par heure** à votre charge et 12,00€ à la charge de la commune.

Limite: 10 heures par année et par ménage.

N’hésitez pas à contacter la Hotline ProActif: 27 33 44-1



ProActif *a.s.b.l.*

Retrouvez nous sur facebook:

www.facebook.com/gemeng.habscht



Like Us On
facebook **f**